



Het ketelhuis en de omliggende bebouwing worden verbonden door een transparante entreehal die haaks op de aankomstroute ligt. Door het plaatsen deze entreehal krijgen we een logische routing in het complex en zijn alle ruimtes eenvoudig te bereiken. In de entree hal kan besloten worden om even te wachten in de Bar/lounge of om direct naar de geboekte ruimte te gaan.

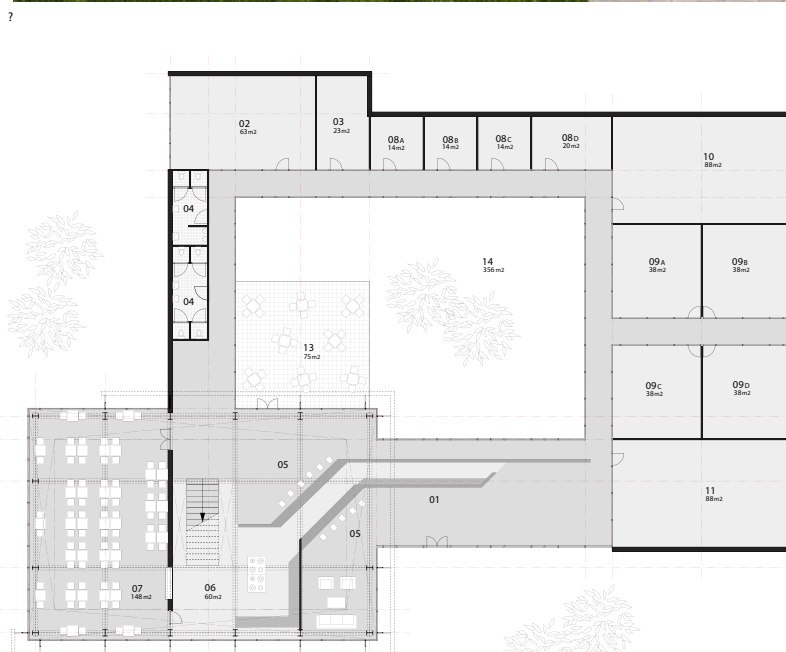
De receptie, de bar en de keuken zitten compact bij elkaar en zijn rechtstreeks met elkaar verbonden zodat het personeel een overlap in werkzaamheden zou kunnen hebben. Het sanitair, de bar en de luchruimte zitten ook als een groep bij elkaar

Het hart van het complex wordt gevormd door de Patio, om de patio zitten de wandelgangen naar de diverse workshopruimtes en het sanitair. De wanden aan de patiozijde zijn van glas en geven de bezoekers een snel overzicht van het complex, ze zien waar ze vandaan komen en waar ze naar toe kunnen gaan. Dit open karakter zal ertoe bijdragen dat de bezoekers de dienende ruimtes eenvoudiger vinden en dan ook eerder zullen gebruiken.

In de patio zit een buitenterras georiënteerd op het zuiden, de verdere inrichting van de patio heeft een 'aangelegde tuinuitstraling' dit als contrast tegen de natuurlijke omgeving van sancta maria.

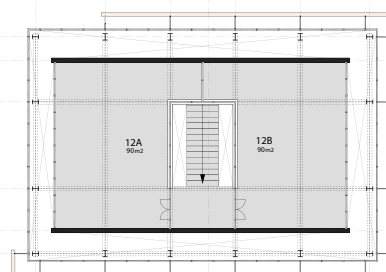
Aan de voorzijde van het ketelhuis en dicht bij de keuken zit de lunchruimte. De lunchruimte heeft rondom zicht en kijkt uit over het grasveld richting de appartementen die in de bestaande bebouwing komen. Op de eerste verdieping van het ketelhuis zitten de meditatieve trainingsruimtes in een 'zwevende' box. Het licht komt hier binnen vanuit grote vierkante daklichten. De koppen van de box zijn open waardoor er een mooie visuele verbinding met het omliggende landschap ontstaat.

In het hele complex wordt de natuurlijke omgeving naar binnen gehaald door grote verdiepingshoge puien te gebruiken zoals ze in het ketelhuis al aanwezig zijn. De bestaande lamelstructuur van het ketelhuis blijft behouden en opgeschaald door grotere lamellen terug te plaatsen op de bestaande constructie. Het trainingscentrum gaat in deze vorm een mooie dialoog aan met zijn omgeving, beiden genieten ze straks van elkaars kwaliteit.



Begane grond

scha al 1: 200



1e Verdieping

scha al 1: 200

- 01 Receptie
- 02 Kantoor
- 03 Berging
- 04 Sanitair
- 05 Bar | Lounge
- 06 Keuken
- 07 Lunchruimte
- 08 C oachingsruimte
- 09 W orkshops (10p)
- 10 W orkshops (20p)
- 11 Leestafel | Inet
- 12 Meditatieruimte
- 13 Terras
- 14 Binnentuin



????????????? ????????

BLA044\_BINT projectnaam  
 Blauwhoed BV opdrachtgever  
 September 2007 datum  
 Herontwerp Ketelhuis, Noordwijkerhout omschrijving